

## Crèche réformée Fribourg

Chemin des Bains 2 | 1700 Fribourg  
Tél. 026 322 28 44 | Fax 026 322 28 41  
[www.creche-reformee.ch](http://www.creche-reformee.ch)  
[contact@creche-reformee.ch](mailto:contact@creche-reformee.ch)  
CCP 17-3116-6

**Historique** : La crèche réformée a été fondée en 1897 par la « commission des pauvres » de la paroisse réformée. Initialement située près du pont du milieu, en basse ville, elle se vit octroyer par la ville de Fribourg un terrain au Chemin des Bains en 1950, sur lequel fut construit le bâtiment actuel, inauguré en 1952. La crèche fut tenue essentiellement par des diaconesses durant la première moitié de son existence. Depuis 1961, elle est gérée par du personnel spécialisé. Le bâtiment a été entièrement rénové en 1989. Depuis 1999, l'institution est gérée par l'Association de la Crèche réformée. Elle est soutenue financièrement par la Ville et la Paroisse réformée de Fribourg.

**Situation** : La crèche est une grande maison entourée d'un jardin située dans le quartier de la Neuveville, en vieille ville de Fribourg.

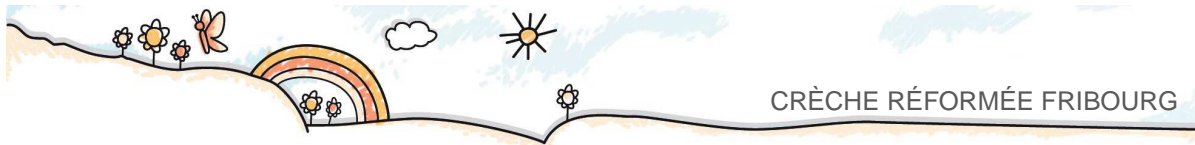
**Concept pédagogique et buts** : Le point central du concept pédagogique est la répartition en groupes d'âges mélangés. Ceci favorise la socialisation et l'apprentissage de l'autonomie.

**Personnel** : La directrice de la crèche est entourée de six éducatrices diplômées, de deux éducatrices en formation, de quatre stagiaires et de deux femmes de ménage. La plupart des éducatrices travaillent à temps partiel.

**Heures d'ouverture** : du lundi au vendredi, de 07.00 à 18.15. La crèche ferme pendant quatre semaines en été et une semaine entre Noël et Nouvel An.

**Conditions d'admission** : Les enfants sont admis dans l'ordre d'inscription. Les enfants habitant Fribourg, ainsi que ceux dont un frère ou une sœur fréquente la crèche ont la priorité. La fréquentation minimale est de trois demi-jours par semaine.





## Rapport du président

L'année 2012 a été globalement réjouissante et sans problème majeur, le comité s'est réuni à six reprises.

Parmi les événements de 2012, relevons l'entrée en vigueur au début de l'année de la loi sur l'encouragement des structures d'accueil de la petite enfance, grâce à laquelle la crèche a pu bénéficier pour la première fois d'un apport étatique supplémentaire de CHF 90'000. Ce montant a été redistribué aux parents sous forme de réduction tarifaire. Le comité salue l'engagement du canton et se réjouit du soulagement financier pour les parents.

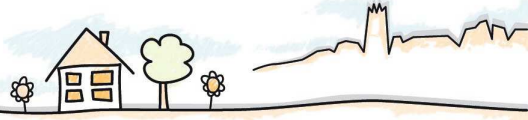
De plus, durant cette année les infrastructures ont pu être améliorées sur 2 points : premièrement, la crèche est connectée au réseau de fibre optique depuis le printemps. Ensuite, à l'automne, l'installation de chauffage a été remplacée par une nouvelle chaudière moderne et de meilleure efficacité énergétique.

Enfin, le comité a demandé de nouvelles offres pour l'impression du rapport annuel. C'est l'imprimerie Canisius qui a été choisie, et le comité se réjouit de pouvoir travailler avec cette entreprise ancrée dans la tradition fribourgeoise.

Pour finir, je n'aimerais pas manquer de remercier chaleureusement l'équipe de la crèche pour son travail très professionnel, les membres du comité pour sa collaboration collégiale, la ville et le canton de Fribourg, la loterie romande ainsi que la paroisse réformée pour leur soutien tant financier qu'intellectuel.

Thomas Zwald, Président





## Rencontre des générations – un rapport sur le projet intergénérationnel

En septembre 2012 la fédération des crèches et garderies fribourgeoise et l'association fribourgeoise des institutions pour personnes âgées ont lancé le projet intergénérationnel auquel une vingtaine d'institutions ont participé. Toutes les crèches et institutions intéressées ont eu la possibilité de



s'inscrire. De nombreuses activités étaient proposées pour réunir petits enfants et aînés : narrations par les grands-parents, jeux de sociétés, musique, chant, gymnastique et mouvement, promenade dans la nature figuraient au catalogue des possibilités. L'unique contrainte était que l'activité choisie, régulière ou unique, devait permettre un réel échange entre les enfants et les aînés.

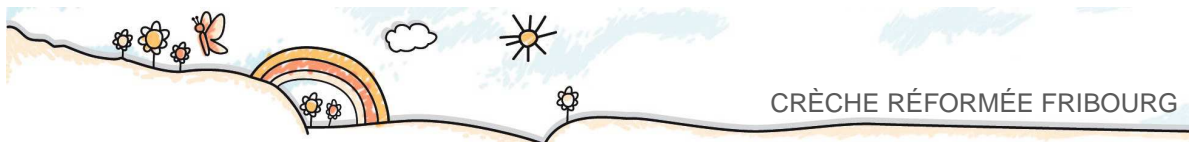
Dès la fin de l'été, nous avons donc pris contact avec Mme Schuwey, animatrice responsable du home voisin la

Providence, et organisé ce projet. Cet automne, à plusieurs reprises, deux éducatrices ont accompagné deux enfants de chaque groupe à la Providence. Durant quatre après-midi en octobre, ils ont ainsi rendu visite aux résidents.

Avec le soutien des animatrices, ils ont bricolé, en duos « jeunes et vieux », un bonhomme en matériaux recyclés, et peint un tableau sur le même sujet. A l'issue de cette activité, un goûter commun a réuni tous les participants, ce qui a permis de nouer plus de contacts, de raconter des histoires, et même de chanter ensemble.

Ce fut pour toutes les personnes impliquées une expérience positive et enrichissante. Quant à nous, plutôt observatrices, il nous a paru très intéressant de voir comme les conversations se sont engagées rapidement après des débuts plutôt timides. A l'issue du projet, les réactions vinrent des deux côtés : les résidents demandèrent où se trouvaient les enfants, et ceux-ci désiraient savoir quand ils pourraient retourner en visite à la Providence.



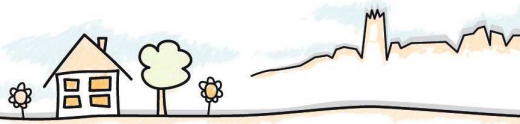


La photographe Martine Wolhauser a accompagné le projet et fixé sur la pellicule les moments forts de l'expérience. Une exposition sur le thème « entre nous il y a de la vie » ou « quand les plus petits rencontrent les plus âgés » a été organisée au home des Bonnesfontaines à Fribourg et vernie le 22 novembre 2012. Les photos réalisées durant le projet et les bricolages issus de la collaboration entre enfants et aînés ont été ainsi accrochés dans ce home.



Cette exposition itinérante sera à disposition de janvier à juin 2013 pour d'autres institutions et devrait encourager la pratique régulière de telles activités mêlant bambins et résidents plus âgés. Malheureusement la place nous manque pour accueillir cette exposition, mais si la résidence de la Providence l'organise, nous irons avec joie la voir avec les enfants. Nous souhaitons maintenir le contact avec les pensionnaires de cette institution voisine et organiserons donc d'autres visites.





## La crèche et ses enfants

### Occupation

	2011	2012	Différence
Nombre de places	30	33	+ 3
Enfants inscrits	73	76	+ 3
Journées d'enfants	7218.5	8092.5	+ 874
Journées d'exploitation	234	234.5	+ 0.5
Occupation moyenne	*26.90	*29.30	+ 2.4

\*Jours effectifs

### Enfants selon leur domicile

	2011 Enfants	2012 Enfants	Différence Enfants
Fribourg	64	70	+6
Villars-sur-Glâne	5	3	- 2
Tînterin / autres communes	2	2	0
Châtillon	1	0	-1
Oberried	1	1	0

### Départs

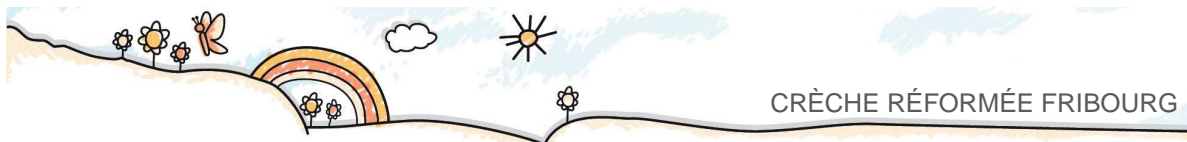
	Entrée à l'école enfantine	Déménagement des parents	Autres motifs	Total
2011	11	5	1	17
2012	14	3	2	19

### Liste d'attente

En raison de la forte demande de places, la crèche a établi une liste d'attente sur laquelle 60 enfants sont inscrits actuellement.







## La crèche et son personnel

Etat au 31.12.2012

**Direction:** Silvia Ackermann 100%

### Groupe Tournesols

Educatrices: Juliana Cottier 100 %  
Nadine Lambert 40%  
Apprentie: Nicole Gasser 60%  
Stagiaire: Svenja Jungo 100%

### Groupe Papillons

Educatrices : Nathalie Buchs 100%  
Jacqueline Wohlhauser 40%  
Apprentie: Rahel Portmann 60%  
Stagiaire: Elodie Chassot 100%

### Groupe Arc-en-Ciel

Educatrices: Emmanuelle Clément 100%  
Brigitte Mooser 40%  
Apprentie: Nicole Pellet 80%  
Stagiaire: Dora Diogo 100%

### Educatrice itinérante

Claudine Dousse 40%  
(y c. 10% rempl. directrice)  
Noémie Mauron 40%  
Laurence Eicher 20%

Stagiaire: Belmira Dautovic 100%

### Employées de maison

Silvia Pasquier 20%  
Mireisy Zambrano Pérez 20%

### Changements

Par bonheur, aucun départ n'est à déplorer cette année. Toutes les éducatrices restent fidèles à la crèche.

### Remplacements

En janvier 2012 nous avons accueilli Madame Emmanuelle Clément qui a assumé le remplacement lors des congés de maternité de Mesdames Claudine Dousse et Nadine Lambert jusqu'en été. Dès le mois d'août ces dernières ont repris leur activité d'éducatrices à 40%. Afin d'assurer les jours de classe des apprenties et le congé de maternité de Madame Daniela Mülhauser, l'équipe d'éducatrices a été complétée par l'engagement de Madame Noémie Mauron à 40%.

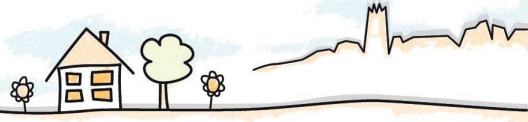
### Apprentissage

Notre crèche est une entreprise formatrice et en été, notre apprentie Noémie Mauron, a achevé avec succès sa formation d'assistante socio-éducative.

### Formation continue

Cette année encore, les éducatrices ont participé à divers cours de formation continue, durant 3 jours pour les personnes employées à plein temps et entre un et 2 jours selon leur taux d'occupation pour les autres.



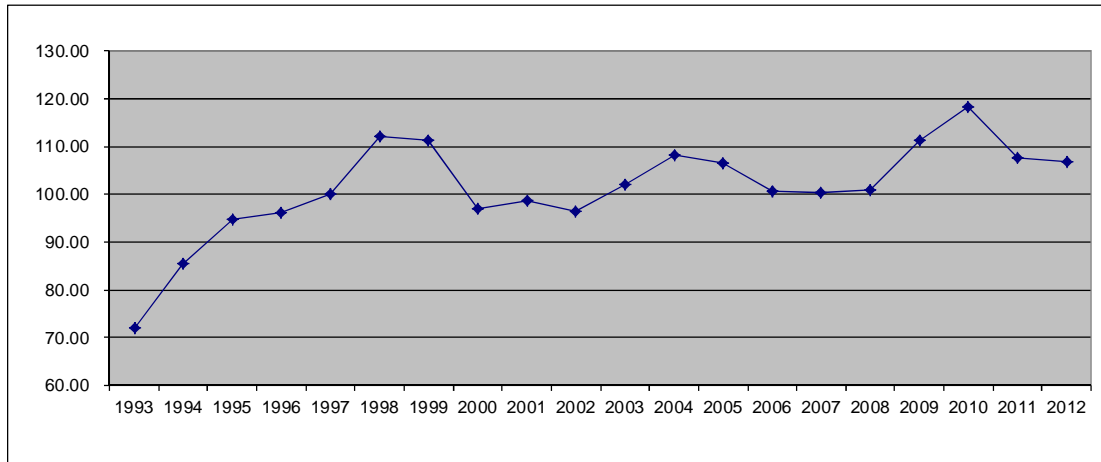


## Evolution de la fréquentation et des coûts depuis 1993

	1993	1994	1995	1996	1997	1998	1999	2000	2001	2002
Enfants inscrits							55	64	64	68
Jours ouvrables	226	227	226	231	227	231	232	232	226	225
Journées inscrites	6'330	5'918	5'789	5'697	5'870	5'702	5'583	6'318	6'257	6'424
Fréquentation moyenne	28.01	26.07	25.62	24.66	25.86	24.68	24.06	27.23	27.69	28.55
Coût de la journée	72.03	85.63	94.70	96.20	100.20	112.30	111.30	96.92	98.83	96.44
Evolution	100	118.88	131.47	133.56	139.11	155.91	154.52	134.56	137.21	133.89

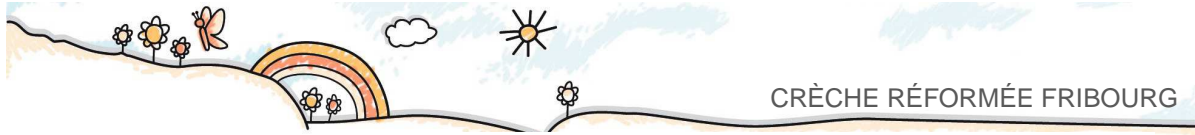
	2003	2004	2005	2006	2007	2008	2009	2010	2011	2012
Enfants inscrits	68	65	70	69	71	83	71	71	73	76
Jours ouvrables	225	227	227	225	226	229	228	228	234	235
Journées inscrites	6'268	6'340	6'648	6'734	6'606	6'830	6'721	6'730	7'218	8'093
Fréquentation moyenne*	27.86	27.93	29.29	29.93	29.23	29.89	29.54	29.58	30.86	29.30
Coût de la journée	101.98	108.37	106.44	100.61	100.47	100.92	111.29	118.29	107.70	106.80
Evolution	141.58	150.45	147.77	139.68	139.48	140.11	154.51	164.22	149.52	148.27

\*dès 2012 occupation effective



Avec le soutien de la





## Procès verbal

### Assemblée générale ordinaire de l'Association de la Crèche réformée du 25 mai 2012

#### Présents

Catherine Favre Kruit, Paul-Albert Nobs, Thomas Zwald, Michèle Giannotti, Franziska Eckmann Haymoz, Silvia Ackermann, Claudine Dousse, Brigitte Mooser, Daniela Mühlhauser, Emmanuelle Clément, Laurence Eicher, Aline Mauron, Ludivine Sonney, Katia Ravella, Nicole Pellet, Rahel Portmann, Jennifer Moser, Nicole Gasser, Jacqueline Wohlhauser, Nathalie Buchs, Juliana Cottier, Jean-Pierre Zimmermann

#### Excusés

Vreni Wolf (Gemeinnütziger Frauenverein), Hedwig Schneider, Hedwig Schneuwly, Bernhard Flühmann, Véronique Python, Barbaro Bulambo, Noémie Mauron, Nadine Lambert

#### Procès-verbal

Franziska Eckmann Haymoz, Secrétaire

#### Ordre du jour

1. Procès-verbal de l'assemblée générale du 10 juin 2011
2. Comptes 2011 et rapport de l'organe de révision
3. Rapport annuel 2011
4. Elections
5. Divers

#### **1. Procès-verbal de l'assemblée générale du 10 juin 2011**

Le procès-verbal est approuvé avec remerciements à son auteure Madame Franziska Eckmann Haymoz.

#### **2. Comptes 2011 et rapport de l'organe de révision**

La crèche enregistre pour l'année dernière un bénéfice qui sera versé à la commune de Fribourg qui subventionne la crèche.

Le rapport de l'organe de révision est intégré au rapport annuel et la fiduciaire Ante Treuhand de Guin y recommande d'approuver les comptes 2011.

A l'unanimité, les membres présents approuvent les comptes et en donnent décharge au comité.

#### **3. Rapport annuel 2011**

Monsieur Zimmermann a trouvé intéressante la partie sur le jeu libre et souhaite avoir quelques exemples de ce concept dans la vie quotidien de la crèche. Daniela Mühlhauser explique que c'est un élément très important du concept pédagogique de la crèche et que les enfants ont le matin et l'après-midi du temps pour choisir leurs activités librement.

#### **4. Elections**

La caissière Véronique Python a quitté le comité fin 2011. Michèle Giannotti s'occupe depuis des comptes de la crèche. Le président propose donc son élection en tant que caissière au sein du comité.

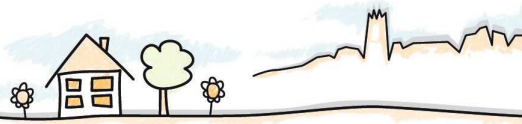
Michèle Giannotti est élue à l'unanimité par les membres.

#### **5. Divers**

Jean-Pierre Zimmermann exprime ses remerciements à toutes les personnes œuvrant pour la crèche et le président Thomas Zwald se joint à lui en remerciant tout le personnel de la crèche pour le travail accompli. Il remercie aussi les membres de l'association pour leur soutien à la crèche.





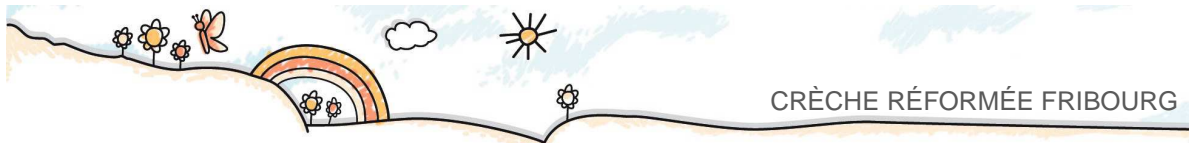


## Comptes d'exploitation

du 1er janvier 2012 au 31 décembre 2012

COMPTE DE PROFITS ET PERTES	2012	2011
	CHF	CHF
Produits résultant de prestations	353'947.65	399'299.35
Subventions	477'740.00	439'960.00
<b>Total produits</b>	<b>831'687.65</b>	<b>839'259.35</b>
Charges du personnel	-678'286.60	-583'939.65
Charges marchandises	-101'643.35	-93'935.70
Loyers	-73'200.00	-79'200.00
Entretien et réparations	-1'366.85	-1'910.00
Matériel pédagogique	-8'052.50	-7'951.55
Assurances d'entreprise	-1'928.50	-1'506.80
Electricité, gaz, mazout, eau	-5'814.15	-6'319.30
Frais d'administration	-5'025.65	-8'099.90
Téléphone, fax, ports	-2'398.00	-2'586.70
Internet	-229.00	-229.00
Publicité, dons, cotisations	-6'242.75	-8'433.75
Autres charges d'exploitation	-	-1'650.00
<b>Total charges</b>	<b>-884'187.35</b>	<b>-795'762.35</b>
Bénéfice / Perte opérationnel	-52'499.70	43'497.00
Charges financières	-393.05	-411.40
Produits financiers	284.44	295.40
<b>BENEFICE / PERTE DE L'EXERCICE</b>	<b>-52'608.31</b>	<b>43'381.00</b>



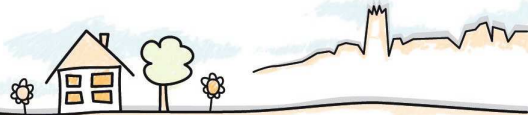


## Bilan

Année comptable 2012

BILAN AU	31.12.2012	31.12.2011
	CHF	CHF
<b>A C T I F</b>		
Actifs circulants		
Liquidités		
Caisse	1'885.60	239.15
Poste, Banque	131'757.83	142'913.48
Impôts anticipés	40.40	259.46
Actifs transitoires	72'760.00	36'660.60
<b>TOTAL DE L'ACTIF</b>	<b>206'443.83</b>	<b>180'072.69</b>
<b>P A S S I F</b>		
Passifs transitoires	126'075.40	47'095.95
Eglise réformée	100'000.00	100'000.00
Fonds propres		
Capital	32'976.74	-10'404.26
Bénéfice / Perte de l'exercice	-52'608.31	43'381.00
<b>TOTAL DU PASSIF</b>	<b>206'443.83</b>	<b>180'072.69</b>





ante treuhand ag 

Rapport de l'organe de révision  
à l'Assemblée générale de  
**L'Association de la Crèche réformée, 1700 Fribourg**

En notre qualité d'organe de révision, nous avons vérifié la comptabilité et les comptes annuels (bilan et compte de profits et pertes) de **L'Association de la Crèche réformée, 1700 Fribourg** pour l'exercice arrêté au 31 décembre 2012.

La responsabilité de l'établissement des comptes annuels incombe au comité alors que notre mission consiste à vérifier ces comptes et à émettre une appréciation les concernant.

Notre révision a été effectuée selon les normes de la profession. Ces normes requièrent de planifier et de réaliser la vérification de manière telle que des anomalies significatives dans les comptes annuels puissent être constatées avec une assurance raisonnable. Nous avons révisé les postes des comptes annuels et les indications fournies dans ceux-ci en procédant à des analyses et à des examens par sondages. En outre, nous avons apprécié la manière dont ont été appliquées les règles relatives à la présentation des comptes, les décisions significatives en matière d'évaluation, ainsi que la présentation des comptes annuels dans leur ensemble. Nous estimons que notre révision constitue une base suffisante pour former notre opinion.

Selon notre appréciation, la comptabilité et les comptes annuels sont conformes à la loi et aux statuts.

Nous confirmons également que la facturation aux parents est effectuée correctement.

Nous recommandons d'approuver les comptes annuels qui vous sont soumis.

Düdingen, le 9 avril 2013

ante treuhand ag

Patrick Zurkinden  
Spécialiste en finance et comptabilité avec brevet fédéral

- Annexes:  
Comptes annuels
- bilan
  - compte de profits et pertes

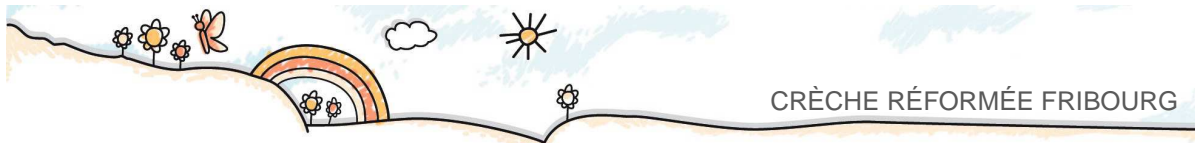
ante treuhand ag 

Hauptstrasse 16  
CH-3186 Düdingen

Tel +41 (0)26 492 50 70  
Fax +41 (0)26 492 50 71

info@ante-treuhand.ch  
www.ante-treuhand.ch





## Événements de l'année 2012

Janvier/Février	Sortie en luge des groupes
25 avril	Soirée „Portes ouvertes“
10 mai	Soirée de parents sur le thème des livres pour enfants avec Susi Fux
25 mai	Assemblée générale de l'association de la crèche réformée suivie du souper du personnel et du comité.
16 juin	Brunch
Juin	Excursions des groupes pour prendre congé des enfants quittant la crèche.
1er octobre	Soirée de parents du groupe Arc-en-ciel
28 novembre	Soirée de parents du groupe Papillons
6 décembre	Visite de Saint Nicolas et du Père Fouettard suivie d'un goûter.

## Composition du comité

au 31.12.2012

Thomas Zwald, Président (Fribourg)  
 Paul-Albert Nobs, Vice-président, Représentant de la Paroisse réformée (Corminboeuf)  
 Franziska Eckmann Haymoz, Secrétaire (Fribourg)  
 Michèle Giannotti, Caissière (Belfaux)  
 Catherine Favre Kruit, Membre (Fribourg)  
 Silvia Ackermann, Directrice de la crèche (Granges-Paccot)  
 Daniela Mülhauser, Représentante du personnel (Tinterin)

