

CRÈCHE RÉFORMÉE  
REFORMIERTE KRIPPE

FRIBOURG

**RAPPORT ANNUEL**

**2007**



# **La Crèche réformée**

## **Crèche réformée**

Chemin des Bains 2 | 1700 Fribourg  
Tél. 026 322 28 44 | Fax 026 322 28 41

[www.creche-reformee.ch](http://www.creche-reformee.ch) | [contact@creche-reformee.ch](mailto:contact@creche-reformee.ch) | CCP 17-3116-6

**Historique:** La crèche réformée a été fondée en 1897 par la « commission des pauvres » de la paroisse réformée. Initialement située près du pont du milieu, en basse ville, elle se vit octroyer par la ville de Fribourg un terrain au Chemin des Bains en 1950, sur lequel fut construit le bâtiment actuel, inauguré en 1952. La crèche fut tenue essentiellement par des diaconesses durant la première moitié de son existence. Depuis 1961, elle est gérée par du personnel spécialisé. Le bâtiment a été entièrement rénové en 1989. Depuis 1999, l'institution est gérée par l'Association de la Crèche réformée. Elle est soutenue financièrement par la Ville et la Paroisse réformée de Fribourg.

**Situation:** La crèche est une grande maison entourée d'un jardin située dans le quartier de la Neuveville, en vieille ville de Fribourg.

**Concept pédagogique et buts:** Le point central du concept pédagogique est la répartition en groupes d'âges mélangés. Ceci favorise la socialisation et l'apprentissage de l'autonomie.

**Personnel :** La directrice de la crèche est entourée de six éducatrices diplômées, de deux éducatrices en formation, de quatre stagiaires et d'une femme de ménage. La plupart des éducatrices travaillent à temps partiel.

**Heures d'ouverture :** du lundi au vendredi, de 07.00 à 18.15. La crèche ferme pendant quatre semaines en été et une semaine entre Noël et Nouvel An.

**Conditions d'admission :** Les enfants sont admis dans l'ordre d'inscription. Les enfants habitant Fribourg, ainsi que ceux dont un frère ou une sœur fréquente la crèche ont la priorité. La fréquentation minimale est de trois demi-jours par semaine.

## ***Rapport du président***

Durant l'année écoulée, le comité a siégé 9 fois. Nous avons principalement traité diverses questions touchant à l'administration générale de la crèche ainsi que les relations entre les parents et la crèche. Nous constatons d'ailleurs que les nouveautés introduites en 2006/2007 (le contrat et le règlement de la crèche) ont fait leurs preuves.

D'autre part, le comité a initié deux projets plus importants. Ainsi il a adopté sur proposition du personnel un nouveau concept pédagogique remplaçant celui de 1993. Le concept représente un instrument de garantie de qualité et contient des lignes directrices détaillées basées sur les expériences pratiques des années passées ainsi que sur les découvertes les plus récentes des sciences de l'éducation.

Le comité a également décidé de fêter dignement le 111<sup>ème</sup> anniversaire de la crèche en 2008. Il a donc préparé un programme de festivités réparties tout au long de l'année pour que tous puissent avoir l'occasion de se réjouir.

Enfin l'association a pu compter sur la collaboration active et compétente de la nouvelle membre du comité Catherine Favre. J'aimerais la remercier chaleureusement ainsi que ses collègues du comité pour l'excellent travail effectué tout au long de l'année écoulée. Je remercie également l'ensemble du personnel de la crèche pour l'accomplissement très professionnel de ses tâches, ce qui, dans une période d'exigences et de situations problématiques croissantes mérite notre reconnaissance. De même, je remercie toutes les institutions et les personnes qui ont soutenu la crèche, que ce soit financièrement ou moralement.

Thomas Zwald, Président

## ***Concept pédagogique***

Le concept pédagogique datant de 1993 devait être remodelé et un groupe de travail composé de la directrice de la crèche Susan Biemann et des éducatrices Barbara Reusser et Cécile Krassnitzer a été constitué à cette fin.

De nombreuses heures ont été consacrées à l'élaboration de ce nouveau concept. Le but à atteindre était d'établir des liens étroits entre la théorie et la pratique. Nous avons mené de nombreuses et précieuses discussions concernant les connaissances pédagogiques, les valeurs à conserver et les expériences acquises afin de rédiger des lignes directrices concrètes.

Il en est résulté deux concepts de portée différente, mais de contenu identique. Le concept plus détaillé est un instrument précis destiné à la pratique pour le personnel. Le concept résumé est destiné aux parents et au public.

Voici donc quelques extraits de ce nouveau concept pédagogique.

Chaque enfant a besoin d'une éducation sensible et fiable, qui prend en compte ses besoins de base et ses attentes spécifiques. La prise en charge doit être adaptée individuellement aux besoins particuliers de chaque enfant. Elle doit :

- Donner à l'enfant sécurité et confiance
- Considérer l'enfant avec ses particularités et l'accepter comme une personne indépendante
- Offrir une nourriture équilibrée
- Assurer des soins adaptés à l'âge de l'enfant
- Respecter les phases de repos et de sommeil
- Percevoir l'enfant comme une personnalité entière, capable et coopérative et encourager son développement harmonieux

L'hygiène corporelle de chaque enfant est très importante. Il faudra donc veiller à ce que les enfants soient propres et soignés. Les nourrissons seront changés régulièrement, les plus grands envoyés aux toilettes et selon le cas accompagnés par une éducatrice pour leur apporter l'aide appropriée.

Les enfants apprennent à prendre soin d'eux-mêmes de façon indépendante, en fonction de leur âge et de leur développement. Les éducatrices leur apportent le soutien nécessaire à cet apprentissage.

### Les groupes verticaux

- Les enfants plus âgés apprennent à se comporter avec les plus jeunes. Ils ont un important rôle de modèle qui complète l'exemple de l'éducatrice. Par cette fonction, la confiance en soi et l'autonomie des enfants plus âgés sont renforcées.
- Les enfants plus âgés observent les progrès des plus jeunes ; ils prennent ainsi conscience des stades de développement par lesquels ils sont déjà passés.
- Les enfants plus jeunes apprennent des plus grands par l'observation et l'imitation. Les aînés participent de façon adaptée à l'encadrement des plus jeunes (aider à l'habillement, donner la sucette, consoler etc.)
- Les différences naturelles de développement sont des sources de stimulation mutuelle multiples et variées
- Il y aura moins de rivalités entre enfants du même âge et de simultanéité de besoins identiques. Ainsi les tensions typiques des groupes de même âge disparaissent.

### Les objectifs suivants sont essentiels dans notre travail d'équipe :

- Fondements pédagogiques identiques ou semblables
- Esprit critique
- Capacité à gérer les conflits et à trouver des compromis
- Franchise et esprit d'entraide
- Collégialité et cohésion
- Échange mutuel
- Résistance
- Prise de conscience mais aussi remise en question du rôle et des tâches des éducatrices.

### Les objectifs suivants nous semblent importants pour le travail avec les parents

- Échange mutuel
- Relations de confiance
- Transparence
- Discussion sur les attentes mutuelles et les conceptions
- Respect
- Sincérité

*„Aide-moi à faire tout seul“ Maria Montessori*

### ***Deux années d'école enfantine***

L'introduction de deux années d'école enfantine obligatoire est actuellement le grand sujet de discussion. Nous nous préoccupons également des changements que cela pourrait entraîner pour la crèche. D'une part, les enfants quitteraient la crèche dès 4 ans, et non plus comme jusqu'ici à 5 ans. Nous aurons par conséquent plus d'enfants plus jeunes, donc moins autonomes et qui demandent plus de soutien de la part des éducatrices.

D'autre part, nous nous demandons dans quelle mesure les plus petits, dont les parents sont actifs professionnellement, peuvent être intégrés dans des structures d'accueil extrascolaires ouvertes à des enfants jusqu'à 12 ans. Nous devons envisager la possibilité de continuer d'accueillir des enfants d'école enfantine avant et après la classe.

Nous suivons donc attentivement les délibérations politiques et attendons les décisions définitives pour trouver une bonne solution pour la crèche.

## La crèche et ses enfants

### Fréquentation

	2006	2007	Différence
Enfants inscrits	69	71	+ 2
Jours d'enfants	6734	6605,5	- 12850
Jours d'exploitation	225	226	+ 1
Fréquentation moyenne	29,80	29,20	- 0,6

### Enfants selon leur commune de domicile

	2006		2007		Differenz	
	Enfants	Places	Enfants	Places	Enfants	Places
Fribourg	59	25,8	61	26,3	+ 2	+ 0,5
Villars-sur-Glâne	5	2,1	6	2,5	+ 1	+ 0,4
Jaun	2	0,8	1	0,4	- 1	- 0,4
Alterswil	1	0,4	0	0,0	- 1	- 0,4
Rüti bei Riggisberg	1	0,4	1	0,4	0	0
Oberried	1	0,3	2	0,6	+ 1	+ 0,3

### Départs

	Entrée à l'école infantine	Changement de domicile des parents	Autres motifs	Total
2006	10	3	10	23
2007	11	4	4	19

### Liste d'attente

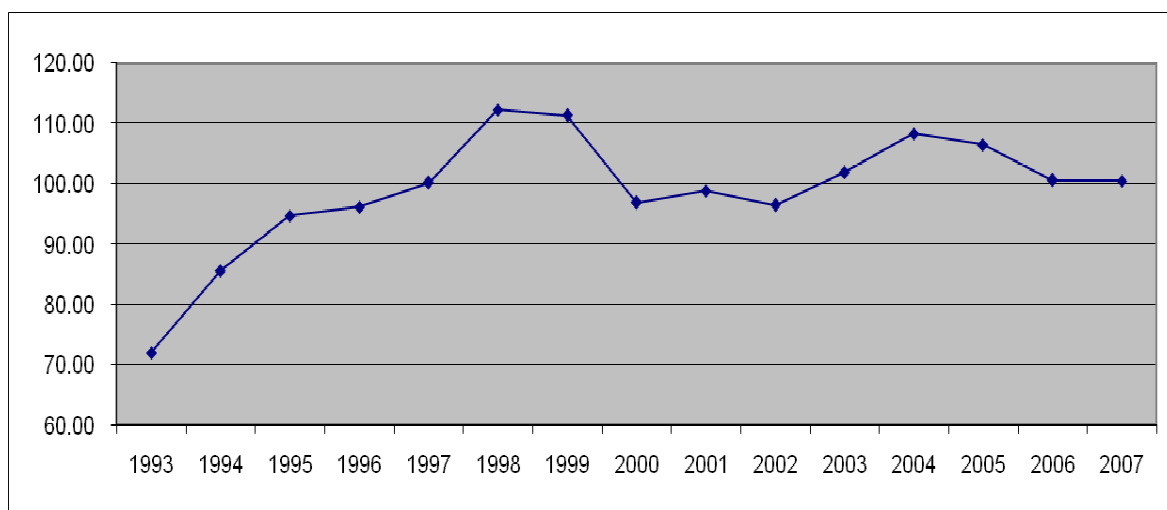
En raison de la forte demande de places, la crèche a établi une liste d'attente sur laquelle 57 enfants sont inscrits actuellement.

## Evolution de la fréquentation et des coûts depuis 1993

	1993	1994	1995	1996	1997	1998	1999	2000	2001	2002	2003
Enfants inscrits							55	64	64	68	68
Jours ouvrables	226	227	226	231	227	231	232	232	226	225	225
Journées inscrites	6'330	5'918	5'789	5'697	5'870	5'702	5'583	6'318	6'257	6'424	6'268
Fréquentation moyenne	28.01	26.07	25.62	24.66	25.86	24.68	24.06	27.23	27.69	28.55	27.86
Coût de la journée	72.03	85.63	94.70	96.20	100.20	112.30	111.30	96.92	98.83	96.44	101.98
Evolution	100	118.88	131.47	133.56	139.11	155.91	154.52	134.56	137.21	133.89	141.58

	2004	2005	2006	2007
Enfants inscrits	65	70	69	71
Jours ouvrables	227	227	225	226
Journées inscrites	6'340	6'648	6'734	6'606
Fréquentation moyenne	27.93	29.29	29.93	29.23
Coût de la journée	108.37	106.44	100.61	100.47
Evolution	150.45	147.77	139.68	139.48

Le coût de la journée des années 2004 à 2006 ont été corrigés.





## **La crèche et son personnel**

(au 31.12.2007)

**Direction:** Susan Biemann 100%

### **Groupe Tournesols**

Éducatrices: Nadine Vonlanthen 90%  
Laurence Eicher 30%

Apprentie: Juliana Cottier 80%

Stagiaire: Jessica Fontana 100%

### **Groupe Papillons**

Educatrices: Claudine Dousse 80%

Jacqueline Wohlhauser 40%

Apprenante: Tanja Renggli 60%

Stagiaire: Tamara Hügli 100%

### **Groupe Arc-en-ciel**

Éducatrices: Barbara Reusser 60%

Brigitte Mooser 40%

Apprentie: Daniela Mülhauser 80%

Stagiaire: Sabrina Kolly 100%

### **Educatrices itinérantes**

Cécile Krassnitzer 80%

Stagiaire: Valentine Fournier 100%

### **Employée de maison**

Silvia Pasquier 20%

### **Changements**

A la fin février de cette année, Mirjam Baumann, éducatrice du groupe des Papillons nous a quittés après 1 an et demi d'activité. Auparavant elle a accompli toute sa formation à la crèche réformée.

Nous remercions Mirjam pour son précieux travail dans notre institution et lui présentons nos vœux pour son avenir professionnel.

### **Remplacements**

Une de nos éducatrices a été malade durant plusieurs mois et nous avons trouvé en Lisiane Gobet et Florence Mauron deux collaboratrices flexibles et motivées qui ont comblé son absence avec compétence. Nous les remercions pour leur engagement à la crèche.

### **Apprentissage**

La crèche réformée est très impliquée dans la formation des jeunes et continue d'offrir 3 places d'apprentissage. La nouvelle formation cantonale d'assistante socio-éducative a démarré en 2006 et les premières expériences sont très positives.

### **Formation continue**

Comme chaque année, les éducatrices ont suivi des cours de perfectionnement. Trois jours sont à disposition pour les employées à plein-temps et en proportion pour les employées à temps partiel.

# Comptes d'exploitation

du 1er janvier 2007 au 31 décembre 2007

Désignation	Comptes 2007	Budget 2007	Comptes 2006
<b>RECETTES</b>			
<b>Encaissements</b>			
3000 Pensions	-333'380.00	-310'000.00	-309'840.00
3001 Pensions, jours supplémentaires	-2'557.00	-1'500.00	-1'987.50
3050 Taxes d'inscription	-4'800.00	-2'000.00	-3'800.00
3100 Repas (remboursement personnel)	-12'425.00	-14'000.00	-12'250.00
3101 Places de parc (location)	-5'875.00	-5'000.00	-5'300.00
<b>Total Encaissements</b>	<b>-359'037.00</b>	<b>-332'500.00</b>	<b>-333'177.50</b>
<b>Subventions</b>			
3200 Ville de Fribourg	-340'000.00	-337'282.00	-350'000.00
3201 Paroisse réformée	-10'000.00	-10'000.00	-10'000.00
<b>Total Subventions</b>	<b>-350'000.00</b>	<b>-347'282.00</b>	<b>-360'000.00</b>
<b>Dons</b>			
3300 Loterie Romande	-16'500.00	-16'500.00	-16'500.00
3301 Autres dons	-1'260.00	-1'500.00	-259.70
<b>Total Dons</b>	<b>-17'760.00</b>	<b>-18'000.00</b>	<b>-16'759.70</b>
<b>Cotisations</b>			
3500 Membres de l'Association	-1'840.00	-2'500.00	-1'520.00
<b>Total Cotisations</b>	<b>-1'840.00</b>	<b>-2'500.00</b>	<b>-1'520.00</b>
<b>Diminution sur CA</b>			
3600 Pertes sur débiteurs	0.00	1'500.00	0.00
<b>Total Diminutions sur CA</b>	<b>0.00</b>	<b>1'500.00</b>	<b>0.00</b>
<b>Total RECETTES</b>	<b>-728'637.00</b>	<b>-702'282.00</b>	<b>-711'457.20</b>
<b>DEPENSES</b>			
<b>Marchandises</b>			
4000 Nourriture	72'807.10	72'000.00	71'624.85
4001 Entretien et nettoyage des locaux	906.25	0.00	916.70
4002 Entretien et nettoyage des bâtiments	1'547.15	1'500.00	1'717.25
4003 Soins corporels, pharmacie, langes	4'726.80	5'000.00	5'348.95
<b>Total Marchandises</b>	<b>79'987.30</b>	<b>78'500.00</b>	<b>79'607.75</b>
<b>Personnel</b>			
<b>Salaires</b>			
5000+5001 Directrice + Educatrices diplômées	345'921.20	345'028.00	353'866.75
5002 Stagiaires et apprenties	65'550.20	59'400.00	59'918.35
5003 Cuisinière	0.00	0.00	0.00
5004 Femme de ménage	11'339.85	10'288.00	10'122.65
5006 Autres / Comité	2'000.00	2'000.00	2'000.00
5007 Remplacements	9'197.05	10'000.00	9'525.00
5008 Personnel administratif	2'550.00	3'000.00	3'025.00
5100 Remboursements indemnités journalières	-17'486.50	0.00	-21'188.95
<b>Total Salaires</b>	<b>419'071.80</b>	<b>429'716.00</b>	<b>417'268.80</b>
<b>Charges sociales</b>			

5700	Cotisations AVS / AI	31'380.70	81'646.00	43'345.50
5701	Prévoyance professionnelle	26'249.90	0.00	27'583.90
5702	Assurance maladie et accidents	9'114.35	0.00	8'758.95
	<b>Total Charges sociales</b>	<b>66'744.95</b>	<b>81'646.00</b>	<b>79'688.35</b>
	<b>Autres Frais personnel</b>			
5800	Frais professionnels, déplacement	1'071.30	1'500.00	1'255.05
5801	Formation continue, supervision	2'185.00	3'000.00	2'115.00
5802	Frais personnels divers, cadeaux	450.00	1'000.00	555.00
5803	Frais formation apprenties	3'520.00	1'920.00	1'920.00
	<b>Total Autres Frais personnel</b>	<b>7'226.30</b>	<b>7'420.00</b>	<b>5'845.05</b>
	<b>Total Personnel</b>	<b>493'043.05</b>	<b>518'782.00</b>	<b>502'802.20</b>
	<b>Frais d'exploitation</b>			
6000	Loyer	67'200.00	67'200.00	67'200.00
6100	Travaux de jardinage	434.05	0.00	273.85
6101	Entretien bâtiment	701.50	0.00	746.70
6150	Activités pédagogiques	3'336.95	3'000.00	3'453.60
6151	Matériel pédagogique	3'009.95	3'000.00	2'768.05
6152	Mobilier pédagogique	2'884.10	3'000.00	2'468.65
6300	Assurances (RC, choses, acc. enfants)	1'516.10	1'500.00	1'513.50
6400	Electricité, eau, gestion déchets	5'526.25	6'500.00	6'238.90
6500	Téléphone, fax, internet	2'683.30	2'500.00	2'378.25
6501	Matériel de bureau	192.65	2'000.00	8'743.25
6502	Frais postaux	617.95	800.00	537.15
6503	Honoraires fiduciaires	2'839.95	2'000.00	2'275.40
6504	Abonnements, cotisation	4'828.35	5'000.00	4'938.20
6505	Mobilier de bureau	2'280.45	0.00	5'000.00
6506	Information, relation publique	4'949.60	4'000.00	0.00
6600	Frais de l'Association	1'990.00	2'000.00	2'075.30
6650	Loterie Romande, utilisation subvention	179.00	0.00	0.00
6700	111 <sup>ème</sup> anniversaire crèche	3'000.00	0.00	0.00
6790	Autres frais d'exploitation	1'280.00	1'000.00	2'048.85
	<b>Total Frais d'exploitation</b>	<b>109'450.15</b>	<b>103'500.00</b>	<b>112'659.65</b>
	<b>Recettes extraordinaires</b>			
6890	Recettes extraordinaires	0.00	0.00	0.00
	<b>Total Recettes extraordinaires</b>	<b>0.00</b>	<b>0.00</b>	<b>0.00</b>
	<b>Succès financiers</b>			
6800	Frais financiers	369.85	0.00	508.95
6850	Produits financiers	-1'039.15	-2'000.00	-996.25
	<b>Total Succès financiers</b>	<b>-669.30</b>	<b>-2'000.00</b>	<b>-487.30</b>
	<b>Amortissements</b>			
6900	Amortissements	0.00	0.00	0.00
	<b>Total Amortissements</b>	<b>0.00</b>	<b>0.00</b>	<b>0.00</b>
	<b>Transfert</b>			
9999	Compte de transfert	0.00	0.00	0.00
	<b>Total Transfert</b>	<b>0.00</b>	<b>0.00</b>	<b>0.00</b>
	<b>Total DEPENSES</b>	<b>681'811.20</b>	<b>702'282.00</b>	<b>694'582.30</b>
	<b>BENEFICE / PERTE</b>	<b>-46'825.80</b>	<b>0.00</b>	<b>-16'874.90</b>

# **Bilan**

*Année comptable 2007*

## **ACTIFS**

### **Actifs mobilisés**

1000	Caisse	298.00	
1010	Poste, banque Raiffeisen	140'087.00	
1176	Débiteurs AFC	1'082.00	
1300	Actifs transitoires	40'223.00	181'690.00

### **Actifs immobilisés**

1400	Titres	200.00	
1500	Machines et appareils	0.00	
1510	Mobilier	0.00	
1520	Machines de bureau, ordinateurs	0.00	
1530	Voitures	0.00	200.00

**Total ACTIFS** **181'890.00**

## **PASSIFS**

### **Fonds étrangers**

2300	Passifs transitoires	22'187.00	
2500	Prêt de la Paroisse réformée	100'000.00	122'187.00

### **Fonds propres**

Fonds propres	12'877.00	12'877.00
---------------	-----------	-----------

**Total PASSIFS** **135'064.00**

**BENEFICE sur exercice 2007** **46'826.00**

# Procès verbal de l'assemblée générale 2007



## Procès verbal

### Assemblée générale ordinaire de l'Association de la Crèche réformée du 12 juin 2007

#### Présent-e-s

Thomas Zwald, Catherine Favre Kruit, Véronique Python, Franziska Eckmann Haymoz, Susan Biemann, Barbara Reusser, Juliana Cottiert, Daniela Mühlhauser, Brigitte Mooser, Laetitia Haenni, Nathalie Buchs, Laurence Eicher, Dalia Baumgartner, Tanja Renggli, Cécile Krassnitzer, Jacqueline Wohlhauser, Christine Mühlhauser, Claudine Dousse, Jean-Pierre Zimmermann, Hedwig Schneider, Nadine Vonlanthen

#### Excusé-e-s

Paul-Albert Nobs (Vice-président de l'association), Martine Cottier, Madeleine Genoud-Page, (Conseillère communale), Loterie Romande, Annette Wicht (Fédération des crèches fribourgeoises), Hede Schneuly

#### PV

Franziska Eckmann Haymoz, secrétaire

#### Ordre du jour

1. Procès verbal de l'assemblée générale ordinaire du 13 juin 2006
2. Comptes 2005 et rapport de l'organe de révision
3. Rapport annuel 2006
4. Elections
5. Divers

#### **1. Procès verbal de l'assemblée générale du 13 juin 2006**

Le procès-verbal est approuvé et son auteur, Mme Franziska Eckmann Haymoz, remerciée.

#### **2. Comptes 2006 et rapport de l'organe de révision**

La clôture des comptes montre un bénéfice réjouissant de 16'874.90. La commune de Fribourg a assuré que ce montant ne serait pas déduit des subventions à venir mais pourrait être utilisé pour l'exploitation.

*Question : Je constate que les charges de l'association sont plus élevées que les recettes obtenues par contributions des membres. L'année passée déjà la difficulté d'augmenter le nombre de membres a été évoquée. Qu'avez-vous entrepris cette année?*

Susan Biemann, directrice de la crèche, explique qu'elle donne à tous les parents qui inscrivent leur enfant à la crèche les documents concernant l'association, y compris le dernier rapport annuel et qu'elle les invite à devenir membres de cette association. De plus, tous les parents reçoivent le rapport annuel, et pas uniquement les membres comme jusqu'ici.

Thomas Zwald précise que l'association fonctionne sur la base de la participation volontaire, c'est-à-dire que les parents qui placent leur enfant à la crèche n'ont pas l'obligation de devenir membres de l'association.

Suggestion d'autres membres : il faudrait profiter des soirées de parents pour faire la promotion de l'association. De même un article à son sujet pourrait être écrit dans le journal de quartier « le Babillard ».

*Un membre se fait l'écho du sentiment que certains membres de la Paroisse Réformée auraient l'impression que celle-ci „laisse tomber“ la crèche. Il serait donc bienvenu de faire aussi paraître un article de temps en temps dans le journal paroissial.*

Thomas Zwald précise que ce n'est pas le cas, car la Paroisse réformée soutient massivement la crèche. Par contre, la base légale et la forme du soutien de la paroisse ont changé depuis 1999.

D'autre part, le comité a décidé de fêter l'an prochain le jubilé de 111 ans de la crèche et d'organiser plusieurs activités. Ce sera donc aussi l'occasion de publier un article dans différents journaux.

*Une autre question concernant le compte 6100 – travaux de jardinage: pourquoi, malgré un montant nul au budget, y a-t-il un montant dans les compte ?*

Thomas Zwald: Les travaux de jardinage sont inclus dans le loyer, et sont pris en charge par la paroisse. Il s'agit ici d'une barrière qui a été installée devant les escaliers pour la sécurité des enfants.

*Plusieurs membres sont d'avis que le jardin pourrait être encore mieux entretenu et qu'il faudrait augmenter le budget de ce poste.*

Madame Biemann répond que le jardinier engagé par la paroisse effectue un excellent travail. Il faut tout de même remarquer que, en raison des conditions météorologiques de ces dernières semaines, les plantes ont énormément grandi.

Thomas Zwald complète en disant que le comité traitera de cette question dans une prochaine séance.

*Question pour le compte 6101: Entretien- Le montant est assez faible, quels travaux entrent dans ce compte ?*

Ici aussi il faut considérer que les grands travaux de réparation et d'entretien sont compris dans le loyer, et donc pris en charge par la paroisse réformée qui est également très généreuse dans ce domaine. Dans ce compte il s'agit de petites réparations urgentes qui arrivent tout au long de l'année.

**Rapport des vérificateurs** Le rapport des vérificateurs figure dans le rapport annuel. L'organe de révision Ante Treuhand de Guin recommande d'approuver les comptes 2006.

L'assemblée approuve les comptes 2006 à l'unanimité et donnent décharge au comité.

### **3. Rapport annuel 2006**

Cette année le rapport annuel est un peu plus complet que d'habitude puisqu'il comprend également le procès-verbal de la dernière assemblée générale, selon une proposition de cette dernière.

Nous avons reçu beaucoup de commentaires positifs de la part de parents concernant le rapport annuel.

*Question : qu'est donc la "Fourchette verte"?*

C'est un label de qualité dans le domaine de la nutrition, qui a été attribué à la crèche réformée en collaboration avec l'hôpital Daler. Parmi les premières institutions du canton à l'obtenir, la crèche a dû bien entendu entreprendre plusieurs adaptations et a été ensuite certifiée. A l'occasion de la remise de ce label, la télévision romande a diffusé un reportage sur la crèche réformée.

### **4. Elections**

L'an dernier, Martine Cottier a démissionné après 10 ans d'activité au sein du comité. Thomas Zwald la remercie encore pour son engagement-

Comme nouveau membre, le comité propose Madame Catherine Favre Kruit, laquelle se présente brièvement. Elle habite depuis 2 ans dans le quartier, sa fille fréquente la crèche dans le groupe arc-en-ciel et elle-même se réjouirait de s'engager pour la crèche. L'assemblée élit Madame Catherine Favre Kruit par acclamation et le président lui souhaite la bienvenue au comité.

### **5. Divers**

Une représentante du personnel remercie le comité au nom des stagiaires et des apprenties pour la gratification reçue en fin d'année. Thomas Zwald remercie à son tour le personnel pour son engagement et ses prestations.

Une remarque encore concernant les photos de la page centrale du rapport annuel : « elle sont sensationnelles ! »

Pour conclure, Thomas Zwald invite chacun à un apéritif et remercie le personnel pour son travail, les membres de l'association pour leur soutien à la crèche et les membres du comité pour leur engagement.

## **Divers**

### **Evénements de l'année 2007**

3 mai	Soirée portes ouvertes
23 mai	Soirée des parents du groupe Papillon
12 juin	Formation par l'Etablissement cantonal d'assurance des bâtiments sur le thème « comportement en cas d'incendie »
12 juin	Assemblée générale de l'Association de la Crèche réformée
en juin	Excursion en groupe pour prendre congé des enfants quittant la crèche
16 juin	Brunch à la crèche pour les enfants et leurs parents
16 octobre	Soirée portes ouvertes
19 novembre	Soirée des parents du groupe Arc-en-ciel
6 décembre	Visite de Saint-Nicolas et du Père Fouettard, suivie d'un goûter au jardin
14 décembre	Souper du personnel et du comité

### **Composition du comité**

*(au 31.12.2007)*

Thomas Zwald, président (Fribourg)

Paul-Albert Nobs, vice-président, représentant de la Paroisse réformée (Corminboeuf)

Franziska Eckmann Haymoz, secrétaire (Fribourg)

Véronique Python, finances (Bourguillon)

Catherine Favre Kruit, membre (Fribourg)

Susan Biemann, directrice (Romont)

Cécile Krassnitzer, représentante du personnel (Fribourg)

---