

REFORMIERTE KRIPPE  
CRÈCHE RÉFORMÉE

## Rapport annuel

2006



## ***La Crèche réformée***

Chemin des Bains 2, 1700 Fribourg  
Tel.: 026 / 322 28 44 - Fax: 026 / 322 28 41  
E-Mail: [ref.krippe@freesurf.ch](mailto:ref.krippe@freesurf.ch) - CCP 17-3116-6

**Historique:** La crèche réformée a été fondée en 1897 par la « commission des pauvres » de la paroisse réformée. Initialement située près du pont du milieu, en basse ville, elle se vit octroyer par la ville de Fribourg un terrain au Chemin des Bains en 1950, sur lequel fut construit le bâtiment actuel, inauguré en 1952. La crèche fut tenue essentiellement par des diaconesses durant la première moitié de son existence. Depuis 1961, elle est gérée par du personnel spécialisé. Le bâtiment a été entièrement rénové en 1989. Depuis 1999, l'institution est gérée par l'Association de la Crèche réformée. Elle est soutenue financièrement par la Ville et la Paroisse réformée de Fribourg.

**Situation:** La crèche est une grande maison entourée d'un jardin située dans le quartier de la Neuveville, en vieille ville de Fribourg.

**Concept pédagogique et Buts:** Le point central du concept pédagogique est la répartition en groupes d'âges mélangés. Ceci favorise la socialisation et l'apprentissage de l'autonomie.

**Personnel :** La directrice de la crèche est entourée de six éducatrices diplômées, de deux éducatrices en formation, de quatre stagiaires et d'une femme de ménage. La plupart des éducatrices travaillent à temps partiel.

**Heures d'ouverture :** du lundi au vendredi, de 07.00 à 18.15. La crèche ferme pendant quatre semaines en été et une semaine entre Noël et Nouvel An.

**Conditions d'admission :** Les enfants sont admis dans l'ordre d'inscription. Les enfants habitant Fribourg, ainsi que ceux dont un frère ou une sœur fréquente la crèche ont la priorité. La fréquentation minimale est de trois demi-jours par semaine.

## ***Rapport du président***

L'année écoulée est globalement satisfaisante, et le comité s'en réjouit. Si durant les 2 années précédentes, le comité s'est investi dans la nouvelle réglementation des rapports entre la crèche et les parents, cette année, il a consacré l'essentiel de ses sept séances aux aspects opérationnels.

Ce ne sont pourtant pas les nouveaux projets qui manquent. Le comité a initialisé une recherche de modernisation de la communication (entre autres un nouveau logo) et la création d'un site Internet devrait voir le jour dans un délai proche.

La remise du label "Fourchette verte" à notre crèche et la cuisine de l'hôpital Daler qui fournit nos repas est également un événement qu'il convient de souligner tout spécialement. Ce label garantit une nourriture saine et équilibrée, ce qui, dans une période de malbouffe généralisée revêt une importance particulière. Nous félicitons l'équipe de cuisine et sommes fiers de pouvoir offrir cette qualité à nos pensionnaires.

Enfin, l'année dernière, nous avons pris congé de Martine Cottier. Durant les neuf années de son activité au comité, elle s'est occupée de manière extrêmement compétente des finances de la crèche. Au nom du comité, je remercie chaleureusement Martine Cottier pour sa longue collaboration efficace et amicale.

Je remercie également l'ensemble des collaborateurs de la crèche pour leur travail très professionnel, les collègues du comité pour leur excellente collaboration ainsi que les institutions et les personnes qui, d'une manière ou d'une autre, ont soutenu la crèche durant cette année.

Thomas Zwald, Président

## ***Fourchette verte***

C'est en 1999 qu'a été fondée l'association „Fourchette verte suisse“. Elle est soutenue par „Promotion Santé Suisse“.

Depuis plus de quatre ans, l'hôpital Daler de Fribourg livre les repas à la crèche. Nous apprécions la bonne collaboration avec l'équipe de cuisine et son chef Monsieur Claudet.

En juillet, ce dernier a pris l'initiative de contacter l'organisation „Fourchette verte“ au sujet des critères d'attribution de son label de qualité. Ces critères ont été étudiés, et de nombreux contacts ont eu lieu entre le chef de cuisine du Daler et un responsable de „Fourchette verte“.

Afin de remplir les critères d'admission, plusieurs adaptations ont eu lieu. Les menus ont été revus d'après la table suivante :

<b>Chaque jour, entre matin, midi et après-midi:</b>	
Fruits ou légumes crus	1 à 2, dont 1 au moins à midi
Fruits ou légumes cuits	Minimum 1
Glucides	1 à 2, dont 1 au repas de midi
Produits laitiers	1 à 2
Viande, poisson, oeuf, Tofu, légumineuses	Maximum 1
Mets sucrés	Maximum 2 (plutôt moins)
Mets gras	Maximum 3 par semaine

Tableau de « Fourchette verte des tout-petits (moins de 4 ans) » novembre 2005

Pour l'obtention du label, d'autres règles doivent être respectées à la crèche, par exemple dans le domaine de l'hygiène et du traitement des déchets. Le tri de l'huile, du verre, du papier, du carton, du PET et du fer blanc doit être garanti. Les restes de nourriture sont selon le cas compostés ou retournés au Daler.

Enfin, le 22 novembre, la crèche réformée fut l'une des premières du canton de Fribourg à obtenir le label „Fourchette verte des tout-petits“. A cette occasion, la télévision suisse romande (TSR) fit un reportage, filma les enfants en train de manger et interrogea le personnel, des enfants et la directrice Susan Biemann.

Le même soir, la remise officielle du label Fourchette verte eut lieu à l'hôpital Daler, couplée à une opération „portes ouvertes“ à la cuisine, une conférence d'une responsable de l'association „Fourchette verte“ et un magnifique apéritif offert par l'hôpital. Les parents, le personnel, le comité de la crèche et tous les intéressés étaient invités à cette occasion.

## **La crèche et ses enfants**

### **Fréquentation**

	<b>2005</b>	<b>2006</b>	<b>Différence</b>
Enfants inscrits	70	69	- 1
Jours d'enfants	6647,5	6734	+ 86,5
Jours d'exploitation	227	225	- 2
Fréquentation moyenne	29,15	29,92	+ 0,77

### **Enfants selon leur commune de domicile**

	<b>2005</b>		<b>2006</b>		<b>Différence</b>	
	<b>Enfants</b>	<b>Places</b>	<b>Enfants</b>	<b>Places</b>	<b>Enfants</b>	<b>Places</b>
Fribourg	57	24,2	59	25,8	+ 2	+ 1,6
Villars-sur-Glâne	6	2,4	5	2,1	- 1	- 0,3
Jaun	2	0,8	2	0,8	0	0
Cournillens	1	0,4	---	---	- 1	- 0,4
Alterswil	1	0,4	1	0,4	0	0
Corminboeuf	1	0,3	---	---	- 1	- 0,3
Rüti bei Riggisberg	1	0,4	1	0,4	0	0
Oberried	1	0,3	1	0,3	0	0

### **Départs**

	<b>Entrée à l'école enfantine</b>	<b>Changement de domicile des parents</b>	<b>Autres motifs</b>	<b>Total</b>
2005	12	3	1	16
2006	10	3	10	23

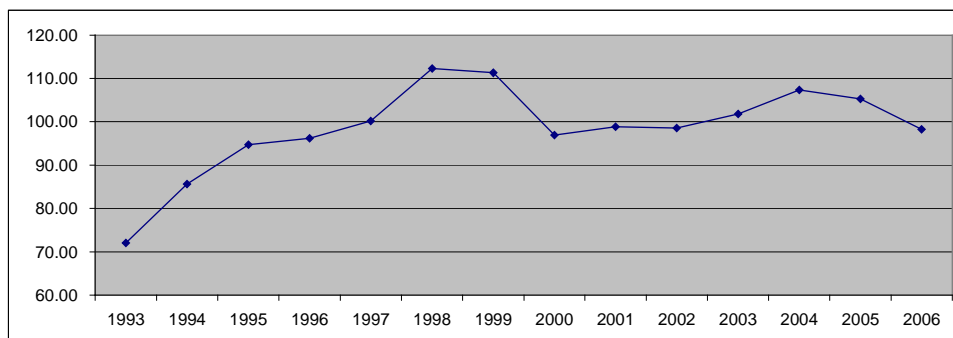
### **Liste d'attente**

En raison de la forte demande de places, la crèche a établi une liste d'attente sur laquelle 59 enfants sont inscrits actuellement.

## **Evolution de la fréquentation et des coûts depuis 1993**

	1993	1994	1995	1996	1997	1998	1999	2000	2001	2002	2003
Enfants inscrits							55	64	64	68	68
Jours ouvrables	226	227	226	231	227	231	232	232	226	225	225
Journées inscrites	6'330	5'918	5'789	5'697	5'870	5'702	5'583	6'318	6'257	6'424	6'268
Fréquentation moyenne	28.01	26.07	25.62	24.66	25.86	24.68	24.06	27.23	27.69	28.55	27.86
Coût de la journée	72.03	85.63	94.70	96.20	100.20	112.30	111.30	96.92	98.83	98.51	101.77
Evolution	100	118.88	131.47	133.56	139.11	155.91	154.52	134.56	137.21	136.76	141.29

	2004	2005	2006
Enfants inscrits	65	70	69
Jours ouvrables	227	227	225
Journées inscrites	6'340	6'648	6'734
Fréquentation moyenne	27.93	29.29	29.93
Coût de la journée	107.39	105.28	98.27
Evolution	149.09	146.16	136.43



## **La crèche et son personnel**

(au 31.12.2006)

**Direction:** Susan Biemann 100%

### **Groupe Tournesols**

Educatrice: Nadine Vonlanthen 80%  
                  Laurence Eicher 30%  
Apprentie: Juliana Cottier 75%  
Stagiaire: Christine Mülhauser 100%

### **Groupe Papillons**

Educatrices: Mirjam Baumann 80%  
                  Jacqueline Wohlhauser 40%  
Apprentie: Claudine Dousse 75%  
Stagiaire: Dalila Baumgartner 100%

### **Groupe Arc-en-ciel**

Educatrices: Barbara Reusser 60%  
                  Brigitte Mooser 40%  
Apprentie: Daniela Mülhauser 75%  
Stagiaire: Nathalie Buchs 100%

### **Educatrices itinérantes**

                  Cécile Krassnitzer 80%  
Stagiaire: Laetitia Haenni 100%

### **Employée de maison**

Silvia Pasquier 20%

### **Changements**

En mai dernier, Soraya Julmy a cessé son activité à la crèche après huit années comme éducatrice à cause de maternité. Auparavant, elle y avait également effectué son apprentissage.

Regula Luder nous a quittés en juillet après un an et demi d'activité d'éducatrice. Nous remercions chaleureusement Soraya et Regula pour leur précieux travail dans notre institution et formulons des vœux pour la suite de leur carrière professionnelle.

### **Jubilé**

Susan Biemann a effectué son apprentissage à la crèche réformée, puis exercé son métier d'éducatrice dans le groupe des papillons et est depuis 5 ans et demi notre directrice. En août nous avons pu fêter ses 10 ans d'activité.

### **Apprentissage**

La crèche réformée est une entreprise formatrice et offre 3 places d'apprentissage. En août a démarré la nouvelle formation d'assistante socio-éducative. Une apprenante suit les cours à l'école professionnelle Santé - Social à Grangeneuve. Deux autres apprenties continuent leur formation d'éducatrice de la petite enfance et suivent l'école professionnelle à Berne.

### **Formation continue**

Comme chaque année, les éducatrices ont suivi des cours de perfectionnement. Trois jours sont à disposition pour les employées à plein-temps et en proportion pour les employées à temps partiel.



## ***Assistant socio-éducatif / assistante socio-éducative***

En automne 2006, le canton de Fribourg a mis sur pied une formation d'assistant(e) socio-éducatif(-ve). Cette profession remplace et complète l'actuelle formation d'éducateur(-trice) de la petite enfance. La formation dure 3 ans et débouche sur un certificat fédéral de capacité. Deux variantes sont proposées : une orientation spécifique et une orientation généraliste.

**Orientation spécifique** : Avec cette formation spécifique, l'assistant(e) socio-éducatif (-ve) se spécialise soit dans l'accompagnement des personnes handicapées, soit dans l'accompagnement des personnes âgées, soit dans celui des enfants.

**Orientation généraliste** Cette variante généraliste inclut les 3 domaines d'accompagnement : personnes âgées, personnes handicapées et enfants.

**Formation raccourcie** : Pour les adultes dès 22 ans ayant au minimum 2 ans d'expérience (à un taux d'au minimum 60%) dans l'assistance aux personnes, il est possible d'effectuer une formation raccourcie d'un tiers.

L'assistant(e) socio-éducatif(-ve) peut envisager divers perfectionnements après l'obtention du CFC : Maturité professionnelle, puis Ecoles spécialisées ou Hautes écoles spécialisées délivrant des diplômes d'éducateurs de l'enfance, d'éducateurs sociaux, de maîtres socioprofessionnels, d'animateurs socioculturels. Une évolution de la carrière professionnelle est possible, vers des postes à responsabilité, dans la direction et le management ou dans la formation continue et perfectionnement.

Pour l'instant, seule l'orientation spécifique de l'enfance est possible dans le canton de Fribourg. Les autres formations spécifiques ainsi que la formation généraliste doivent être effectuées dans d'autres cantons.

### ***Ecole professionnelle Santé – Social***

Pour assurer cette nouvelle formation ASE, une école a été ouverte sur le site de Grangeneuve, l'école professionnelle Santé – Social (ESSG).

Actuellement, 29 apprenants ont commencé cette formation, 21 en langue française et 8 en langue allemande.

La crèche réformée s'implique depuis longtemps dans la formation des jeunes. Elle offre au total 3 places d'apprentissage. Une apprenante a commencé en août cette nouvelle formation d'assistante socio-éducative, et deux autres poursuivent leur apprentissage d'éducatrices de la petite enfance.

# Comptes d'exploitation

du 1er janvier 2006 au 31 décembre 2006

Désignation	Comptes 2006	Budget 2006	Comptes 2005
<b>RECETTES</b>			
<b>Encaissements</b>			
3000 Pensions	- 309'840.00	- 310'000.00	- 310'353.00
3001 Pensions, jours supplémentaires	- 1'987.50	- 1'500.00	- 1'780.00
3050 Taxes d'inscriptions	- 3'800.00	- 1'000.00	- 2'400.00
3100 Repas (remboursement personnel)	- 12'250.00	- 12'500.00	- 12'580.00
3101 Places de parc (location personnel)	- 5'300.00	- 0.00	- 620.00
<b>Total Encaissements</b>	<b>- 333'177.50</b>	<b>- 325'000.00</b>	<b>- 327'733.00</b>
<b>Subventions</b>			
3200 Ville de Fribourg	- 350'000.00	- 331'513.00	- 350'000.00
3201 Paroisse réformée	- 10'000.00	- 10'000.00	- 10'000.00
<b>Total Subventions</b>	<b>- 360'000.00</b>	<b>- 341'513.00</b>	<b>- 360'000.00</b>
<b>Dons</b>			
3300 Loterie Romande	- 16'500.00	- 16'500.00	- 16'500.00
3301 Autres dons	- 259.70	- 1'000.00	- 15'717.00
<b>Total Dons</b>	<b>- 16'759.70</b>	<b>- 17'500.00</b>	<b>- 32'217.00</b>
<b>Cotisation et autres encaissements</b>			
3500 Membres de l'Association	- 1'520.00	- 2'500.00	- 1'710.00
3600 Pertes sur débiteurs	0.00	1'500.00	0.00
<b>Total Cotisations et autres encaissements</b>	<b>- 1'520.00</b>	<b>- 1'000.00</b>	<b>- 1'710.00</b>
<b>Total <u>RECETTES</u></b>	<b>- 711'457.20</b>	<b>- 685'013.00</b>	<b>- 721'660.00</b>

## DÉPENSES

<b>Marchandises</b>			
4000 Nourriture	71'624.85	70'000.00	72'043.90
4001 Entretien et nettoyage des locaux	916.70	0.00	1'066.65
4002 Entretien et nettoyage des bâtiments	1'717.25	0.00	1'124.80
4003 Soins corporels, pharmacies, langes	5'348.95	5'000.00	4'789.35
<b>Total Marchandises</b>	<b>79'607.75</b>	<b>75'000.00</b>	<b>79'024.70</b>
<b>Personnel</b>			
<i>SALAIRES</i>			
5000 Personnel (directrice, éducatrices diplômées et employée de maison)	363'989.40	350'064.70	398'450.10
5002 Apprenties et stagiaires	59'918.35	59'400.00	60'600.00
5003 Cuisinière	0.00	0.00	0.00
5006 Autres / comité	2'000.00	2'000.00	2'000.00
5007 Remplacement	9'525.00	10'000.00	9'015.00
5000 Personnel administratif	3'025.00	3'000.00	2'400.00
5010 Remboursement « Taggeld »	- 21'188.95	0.00	- 21'261.90
<b>Total Salaires</b>	<b>417'268.80</b>	<b>424'464.70</b>	<b>451'203.20</b>

Désignation	Comptes 2006	Budget 2006	Comptes 2005
<b>CHARGES SOCIALES</b>			
5700 Montants AVS/AI	43'345.50	80'648.30	37'118.45
5701 Caisse de pensions	27'583.90	0.00	31'497.30
5702 Caisse-maladie et accidents	8'758.95	0.00	14'024.55
<b>Total Charges sociales</b>	<b>79'688.25</b>	<b>80'648.30</b>	<b>82'640.30</b>
<b>AUTRES FRAIS</b>			
5800 Frais professionnels, déplacement	1'255.05	1'500.00	1'011.00
5801 Formation continue, supervision	2'115.00	1'500.00	5'886.50
5802 Frais personnel divers, cadeaux	555.00	1'000.00	576.00
5803 Frais de formation pour apprenties	1'920.00	0.00	0.00
<b>Total Autres frais</b>	<b>5'845.05</b>	<b>4'000.00</b>	<b>7'473.50</b>
<b>Total Personnel</b>	<b>502'802.20</b>	<b>509'113.00</b>	<b>541'317.00</b>
<b>Frais d'exploitation</b>			
6000 Loyer	67'200.00	67'000.00	67'200.00
6100 Travaux de jardinage	273.85	0.00	2'500.00
6101 Entretien du bâtiment	746.70	1'500.00	800.65
6150 Activités pédagogiques	3'453.60	3'000.00	3'005.20
6151 Matériel pédagogique	2'768.05	3'000.00	2'741.30
6152 Mobilier pédagogique	2'468.65	3'000.00	2'197.25
6300 Assurances (RC, chose, acc. enfants)	1'513.50	1'100.00	1'540.90
6400 Electricité, eau, gestion des déchets	6'238.90	5'500.00	6'306.25
6500 Téléphone et télécopieur	2'378.25	2'500.00	2'574.65
6501 Matériel de bureau	8'743.25	2'500.00	1'345.00
6502 Frais postaux	537.15	800.00	524.75
6503 Fiduciaire	2'275.40	2'000.00	1'407.20
6504 Cotisations diverses et abonnements	4'938.20	5'500.00	4'786.20
6505 Mobilier de bureau	5'000.00	0.00	0.00
6505 Frais de l'Association	2'075.30	1'500.00	2'177.25
6600 Loterie Romande, utilisation don	0.00	0.00	0.00
6790 Autres frais	2'048.85	5'000.00	1'414.50
<b>Total Frais d'exploitation</b>	<b>112'659.65</b>	<b>103'400.00</b>	<b>100'521.10</b>
<b>Recettes extraordinaires</b>			
6890 Recettes extraordinaires	0.00	- 2'000.00	0.00
<b>Total Recettes extraordinaires</b>	<b>0.00</b>	<b>- 2'000.00</b>	<b>0.00</b>
<b>Succès financiers</b>			
6800 Recette (remboursement divers)	508.95	0.00	466.10
6850 Encaissements financiers	- 996.25	- 2'500.00	- 1'051.85
<b>Total Succès financiers</b>	<b>- 487.30</b>	<b>- 2'500.00</b>	<b>- 585.75</b>
<b>Total DÉPENSES</b>	<b>694'582.30</b>	<b>685'013.00</b>	<b>720'277.05</b>
<b>BÉNÉFICE / PERTE</b>	<b>-16'874.90</b>	<b>0.00</b>	<b>- 1'382.95</b>

# **Bilan**

*Année comptable 2006*

## **ACTIFS**

### **Actifs mobilisés**

1000 Caisse	143.55	
1010 Poste	57'308.30	
1020 Banque Raiffeisen	60'787.65	
1176 Débiteurs AFC	718.30	
1300 Actifs transitoires	35'542.80	154'500.60

### **Actifs immobilisés**

1400 Titres	200.00	
1500 Machines et appareils	0.00	
1510 Mobilier	0.00	
1520 Machines de bureau, ordinateurs	0.00	
1530 Voitures	0.00	200.00

**Total ACTIF** **154'700.60**

## **PASSIF**

### **Fonds étrangers**

2300 Passifs transitoires	41'823.15	
2500 Prêt de la Paroisse réformée	100'000.00	141'823.15

### **Fonds propres**

Perte (sur exercice 2005)		- 3'997.45
---------------------------	--	------------

**Total PASSIF** **137'825.70**

**BÉNÉFICE sur exercice 2006** **16'874.90**

## ***Procès verbal de l'assemblée générale 2006***



### **Procès verbal**

### **Assemblée générale ordinaire de l'Association de la Crèche réformée du 13 juin 2006**

#### **Présent-e-s**

Véronique Python, Paul-Albert Nobs, Martine Cottier-Chassot, Thomas Zwald, Franziska Eckmann Haymoz, Susan Biemann, Barbara Reusser-Hägi, Mirjam Baumann, Cécile Krassnitzer, Jacqueline Wohlhauser, Nadine Vonlanthen, Tina Leuenberger, Christine Mühlhauser, Linda Piller, Jessica Piccione, Claudine Dousse, Sonja Piller

#### **Excusé-e-s**

Luisa Aeby, Hedwig Schneider, Hede Schneuwly, Bernhard Flühmann, Annette Wicht (Fédération des crèches fribourgeoises)

#### **PV**

Franziska Eckmann Haymoz, secrétaire

#### **Ordre du jour**

1. Procès verbal de l'assemblée générale ordinaire du 16 juin 2005
2. Comptes 2005 et rapport des vérificateurs
3. Rapport annuel 2005
4. Divers

M. Thomas Zwald, président du comité de la Crèche réformée, souhaite la bienvenue aux participants (es) qui sont présents (es) malgré le match de football du mondial Suisse-France.

#### **1. Procès verbal de l'assemblée générale du 16 juin 2005**

Le procès-verbal est approuvé et son auteur, Mme Franziska Eckmann Haymoz, remerciée.

## **2. Comptes 2005 et rapport des vérificateurs**

Les comptes sont inclus dans le rapport annuel. Le président Thomas Zwald explique que les comptes sont équilibrés cette année et qu'il n'a pas été nécessaire de faire une demande auprès de la Ville de Fribourg pour couvrir un déficit.

Mme Martine Cottier-Chassot, caissière de l'association, explique que la fiduciaire Musy Treuhand a été rachetée par ante treuhand AG, à Dürdingen. C'est donc cette dernière qui a vérifié les comptes cette année, pour la première fois.

Le rapport des vérificateurs des comptes est lu par la secrétaire de l'association, Mme Franziska Eckmann Haymoz.

Les membres de l'association déchargent le comité à l'unanimité et le président, M. Thomas Zwald, remercie la caissière, Mme Martine Cottier-Chassot, pour son travail.

## **3. Rapport annuel 2005**

La structure du rapport annuel est restée la même.

Question sur le nombre de membres de l'association: Il y environ 40 membres. Ce chiffre est à peu près resté le même ces dernières années. Les parents qui n'ont plus d'enfants à la crèche quittent souvent l'association et, malgré les efforts fournis, il n'a pas été possible d'augmenter le nombre des membres.

Paul-Albert Nobs suggère d'intégrer le PV dans le rapport annuel et de le traduire également en allemand. Cette bonne proposition sera réalisée l'année prochaine.

## **4. Divers**

Thomas Zwald remercie le personnel et les membres de l'association pour leur travail. Le vice-président, M. Paul-Albert Nobs, prend la parole et remercie le président, M. Thomas Zwald, pour son engagement précieux. Il souligne également que la bonne réputation de notre Crèche est due au personnel et à la directrice, qu'il remercie pour le travail fourni.

Le président remercie l'ensemble des membres pour leur présence et invite toute l'assemblée au verre de l'amitié.

## **Divers**

### **Evénements de l'année 2006**

4 mai	Soirée portes ouvertes
23 mai	Formation par la police sur le thème : « sécurité »
13 juin	Assemblée générale de l'Association de la Crèche réformée
en juin	Excursion en groupe pour prendre congé des enfants quittant la crèche
24 juin	Brunch à la crèche pour les enfants et leurs parents
1er juillet	Grand nettoyage des locaux par le personnel
17 octobre	Soirée portes ouvertes
8 novembre	Formation interne sur le thème : Triple P, Programme de promotion des compétences éducatives des parents
en décembre	Soirée des parents
6 décembre	Visite de Saint-Nicolas et du Père Fouettard, suivie d'un goûter au jardin
1er décembre	Souper du personnel et du comité

### **Composition du comité**

*(au 31.12.2006)*

Thomas Zwald, président (Fribourg)

Franziska Eckmann Haymoz, secrétaire, (Fribourg)

Martine Cottier, finances (Granges-Paccot)

Véronique Python, (Bourguillon)

Paul-Albert Nobs, représentant de la Paroisse réformée (Corminboeuf)

Susan Biemann, directrice (Romont)

Mirjam Baumann, représentante du personnel (Detligen)

---